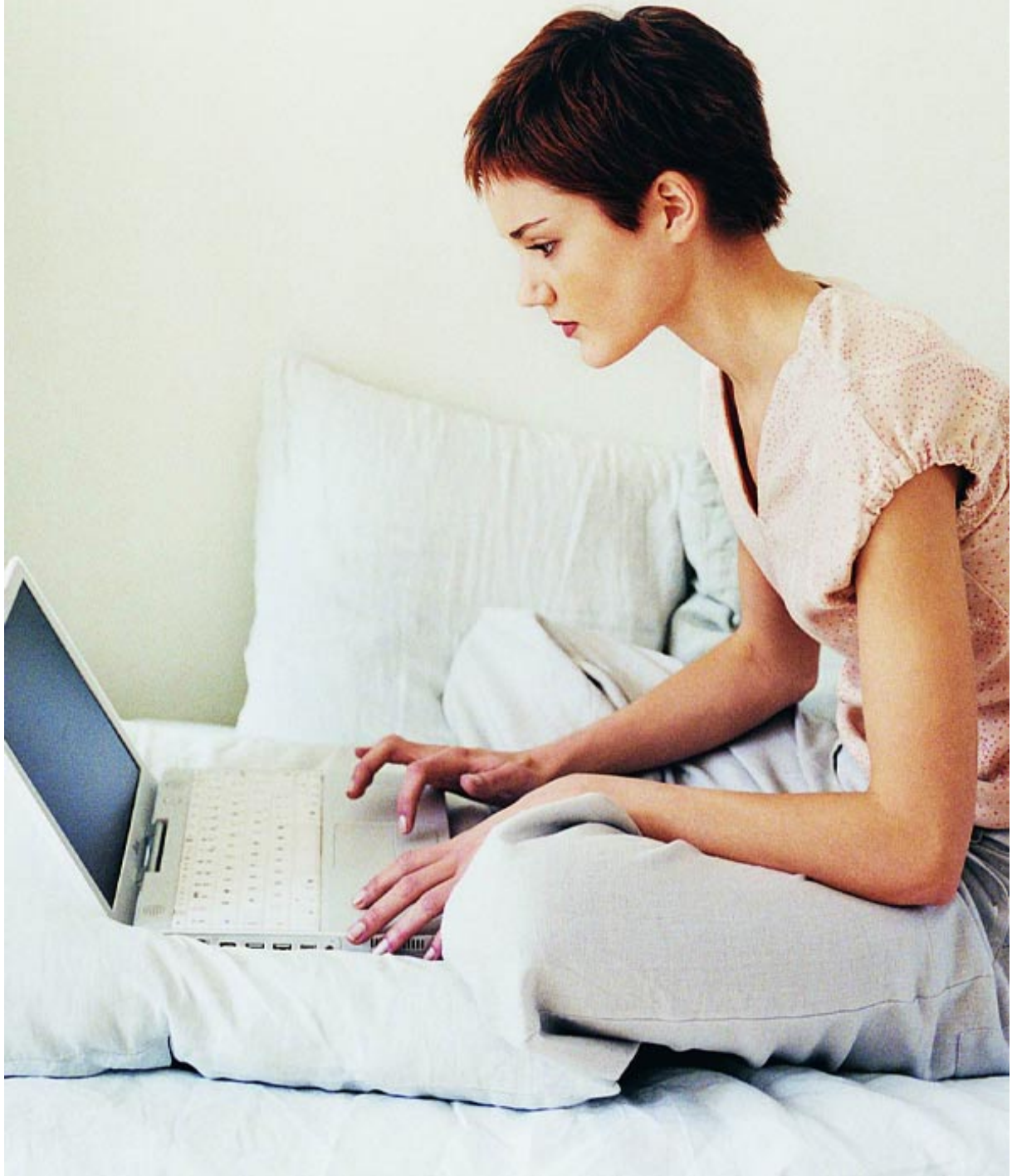




WEB.DE DSL

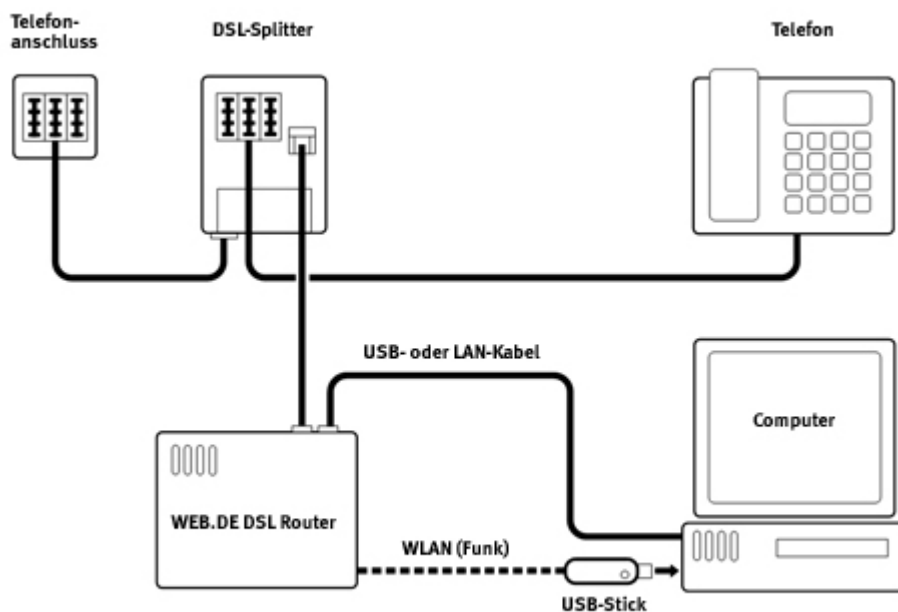
Bedienungsanleitung



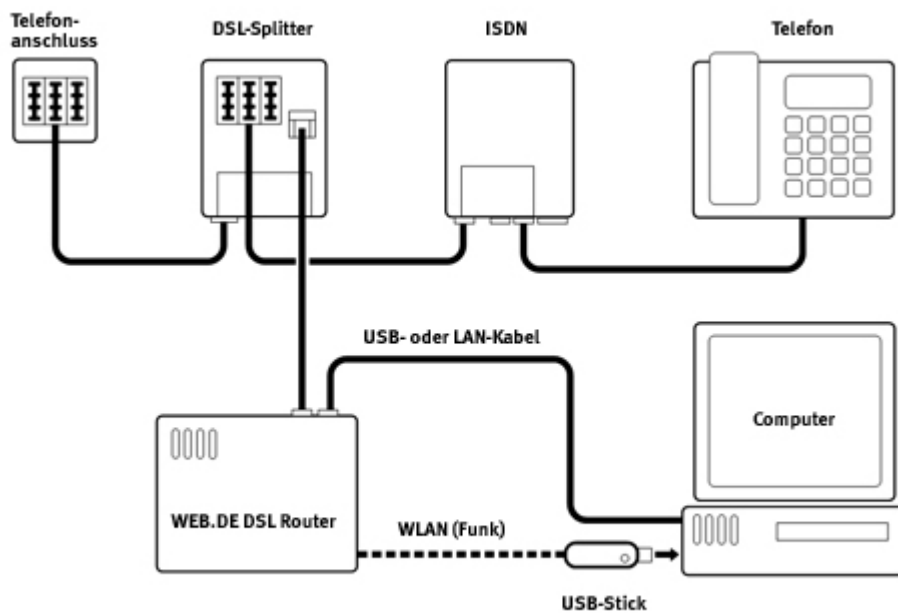
1. Installation der Hardware

- Die Installation kann frühestens am Tag der T-DSL Bereitstellung erfolgen. Der Termin wird Ihnen durch die Deutsche Telekom mitgeteilt.
- Deinstallieren Sie zunächst Ihr bisheriges DSL-Modem falls vorhanden.
- Lesen Sie die Gebrauchsanweisungen aller Geräte inklusive Zubehör.
- Verbinden Sie die Geräte miteinander wie in der Abbildung weiter unten beschrieben. Verwenden Sie dazu unbedingt die beiliegenden Kabel.
- Unsere Empfehlung: Verwenden Sie für die Verbindung zwischen dem WEB.DE DSL-Router und Ihrem Computer das rote LAN-Kabel.
- Sollten Sie dennoch USB verwenden wollen, so installieren Sie bitte zusätzlich die entsprechende Treibersoftware laut der Gebrauchsanweisung Ihres WEB.DE DSL-Routers.
- Nach erfolgreicher Installation leuchtet die mit "Power" beschriftete Lampe an Ihrem WEB.DE DSL-Router dauerhaft. Je nach der von Ihnen gewählten Verbindung leuchtet zusätzlich die Lampe "LAN", "USB" oder "WLAN".

Installation an einem T-Net Anschluss



Installation an einem T-ISDN Anschluss



2. Einrichten der IP-Adresse

Ihr WEB.DE DSL-Router verfügt über einen eigenen DHCP-Server. Das bedeutet, dass die angeschlossenen Computer ihre IP-Adresse von Ihrem WEB.DE DSL-Router zugewiesen bekommen. Dafür müssen die angeschlossenen Computer korrekt eingerichtet sein. Die Schritte zur Einrichtung dieser Option unterscheiden sich in den verschiedenen Betriebssystemen. Lesen Sie dazu den Abschnitt des jeweiligen Betriebssystems.

Bitte beachten Sie: Wenn die WEB.DE DSL-Router in einem Netzwerk betrieben wird, darf in diesem Netzwerk kein anderer DHCP-Server aktiviert sein.

IP-Adresse automatisch beziehen in Windows XP

In Windows XP gehen Sie folgendermaßen vor:

1. Wählen Sie unter „Start/Systemsteuerung/Netzwerk- und Internetverbindungen“ die LAN-Verbindung der mit Ihrem WEB.DE DSL-Router verbundenen Netzwerkkarte aus.
2. Klicken Sie auf die Schaltfläche „Eigenschaften“.
3. Wählen Sie aus der Liste „Internetprotokoll (TCP/IP)“ mit einem Doppelklick aus.
4. Aktivieren Sie die Optionen „IP-Adresse automatisch beziehen“ und „DNS-Serveradresse automatisch beziehen“.

Der Computer erhält seine IP-Adresse jetzt von Ihrem WEB.DE DSL-Router.

IP-Adresse automatisch beziehen in Windows ME/98

In Windows ME/98 gehen Sie folgendermaßen vor:

1. Halten Sie die Windows-CD bereit, da Sie diese für Änderungen der Netzwerkeinstellungen möglicherweise benötigen.
2. Wählen Sie „Start/Einstellungen/Systemsteuerung“.
3. Öffnen Sie den Eintrag „Netzwerk“ mit einem Doppelklick.
4. Wählen Sie aus der Liste die mit einem Pfeil dargestellte Bindung „(TCP/IP) -> <Name Ihrer Netzwerkkarte>“ mit einem Doppelklick aus.
5. Aktivieren Sie Optionen „IP-Adresse automatisch beziehen“.
6. Aktivieren Sie auf der Registerkarte „DNS-Konfiguration“ die Option „DNS deaktivieren“.

Der Computer erhält seine IP-Adresse jetzt von Ihrem WEB.DE DSL-Router.

IP-Adresse automatisch beziehen in Windows 2000

In Windows 2000 gehen Sie folgendermaßen vor:

1. Wählen Sie „Start / Einstellungen / Netzwerk- und DFÜ-Verbindungen“.
2. Wählen Sie mit einem Doppelklick die LAN-Verbindung der mit Ihrem WEB.DE DSL-Router verbundenen Netzwerkkarten aus.
3. Klicken Sie auf die Schaltfläche „Eigenschaften“.
4. Wählen Sie aus der Liste „Internetprotokoll (TCP/IP)“ mit einem Doppelklick aus.
5. Aktivieren Sie Optionen „IP-Adresse automatisch beziehen“ und „DNS-Serveradresse automatisch beziehen“.

Der Computer erhält seine IP-Adresse jetzt von Ihrem WEB.DE DSL-Router.

3. Einrichten des WEB.DE DSL Zugangs

1. Legen Sie die WEB.DE DSL CD in Ihr CD- oder DVD-Laufwerk ein.
2. Das Verzeichnis der WEB.DE DSL CD öffnet sich automatisch. Starten Sie den WEB.DE DSL Konfigurationsassistenten mit einem Doppelklick auf die Datei dslconf.exe (Sie erkennen die Datei am WEB.DE Logo).
3. Geben Sie jetzt bitte Ihre DSL-Zugangskennung und zwei Mal Ihr DSL-Passwort ein.



4. Bestätigen Sie Ihre Eingabe mit einem Klick auf "Konfiguration speichern".
5. Warten Sie während Ihr WEB.DE DSL-Router konfiguriert wird.
6. Nach erfolgreicher Konfiguration schließt sich der Assistent automatisch und Ihr Browser öffnet sich.
7. Künftig müssen Sie nur noch Ihren Browser öffnen um im Internet zu surfen.

4. Häufige Fragen

Meine FRITZ!Box lässt sich nicht konfigurieren. Was kann ich tun?

Damit die Konfiguration der FRITZ!Box problemlos funktioniert müssen unter Windows-Betriebssystemen die Einstellungen "IP-Adresse automatisch beziehen" und "DNS-Server automatisch beziehen" vorgenommen werden. Dies sind die Standardeinstellungen von Windows, die sich aber durch in der Vergangenheit installierte Software geändert haben können. Kapitel 2 erklärt wie Sie diese Einstellungen vornehmen können.

Wenn ich meinen Browser öffne erscheint immer das Verbindungsfenster meines alten Anbieters. Wie kann ich das beheben?

Sie haben in der Vergangenheit eine Wählverbindung verwendet. Das erkennen Sie daran, dass Sie eine Verbindung zum Internet erst "herstellen" mussten, um sie bei Beendigung wieder zu "trennen". Dies ist bei WEB.DE DSL nicht mehr notwendig. Hier müssen Sie lediglich Ihren Browser öffnen um im Internet zu surfen. Das automatische Öffnen des alten Verbindungsfensters können Sie wie folgt deaktivieren:

Ändern Sie bitte unter "Start / Einstellungen / Systemsteuerung / Internetoptionen" unter Verbindungen die Einstellung auf "keine Verbindung wählen".

An meiner FRITZ!Box blinkt die Power-Leuchte und ich kann keine Verbindung zum Internet aufbauen. Was kann ich tun?

Das Blinken der Power-Leuchte an Ihrer FRITZ!Box bedeutet, dass die DSL-Verbindung nicht aufgebaut werden kann. Problemlösung:

Stellen Sie sicher, dass die Bereitstellung von T-DSL durch die Deutsche Telekom bereits erfolgt ist und verwenden Sie unbedingt die mitgelieferten Kabel.

Wenn Sie alle mitgelieferten Kabel korrekt angeschlossen haben und die Power-Leuchte immer noch blinkt, so haben Sie wahrscheinlich einen älteren DSL-Anschluss der Deutschen Telekom.

Diesen alten UR-1 Standard können Sie von der Telekom jedoch kostenlos auf den neueren UR-2 Standard umstellen lassen. Wenden Sie sich dazu bitte an die Telekom-Hotline für den technischen Kundendienst unter 0800 33 02000.

Wo kann ich meinen aktuellen Volumenverbrauch einsehen?

Ihr im aktuellen Abrechnungszeitraum verbrauchtes Datenvolumen finden Sie unter <http://kundencenter.web.de/>. Dort können Sie sich mit Ihren WEB.DE Nutzerdaten einloggen.

Wie viel Zeit vergeht nach der Bestellung bis ich mit WEB.DE DSL surfen kann?

Wenn Sie bereits einen T-DSL Anschluss haben erfolgt die Freischaltung sofort. Die Zugangsdaten erhalten Sie per Brief. Danach können Sie sofort lossurfen.

Ein über WEB.DE bestellter T-DSL Anschluss wird Ihnen normalerweise innerhalb von zwei bis vier Wochen durch die Deutsche Telekom AG bereitgestellt. Die Freischaltung für WEB.DE DSL erfolgt schon vorher, so dass Sie ab dem Datum der Bereitstellung sofort surfen können.